

## COVA NEGRA DE MATA-SOLANA (Ruta en bicicleta del “Montsec de Rúbies”, Generalitat de Catalunya, Palau Robert)

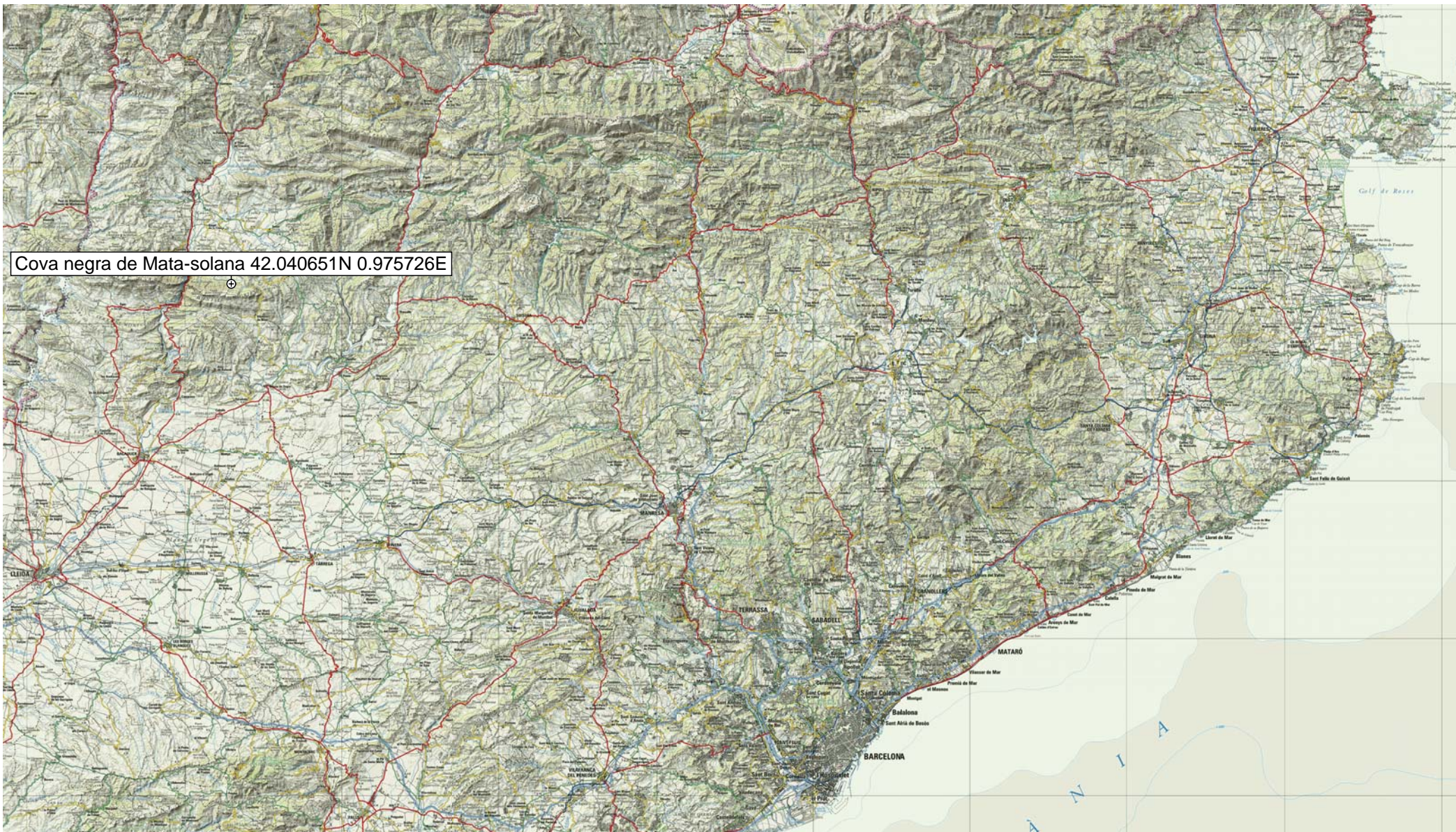
[http://www20.gencat.cat/portal/site/PalauRobert?newLang=ca\\_ES](http://www20.gencat.cat/portal/site/PalauRobert?newLang=ca_ES)

Carles UDINA i COBO

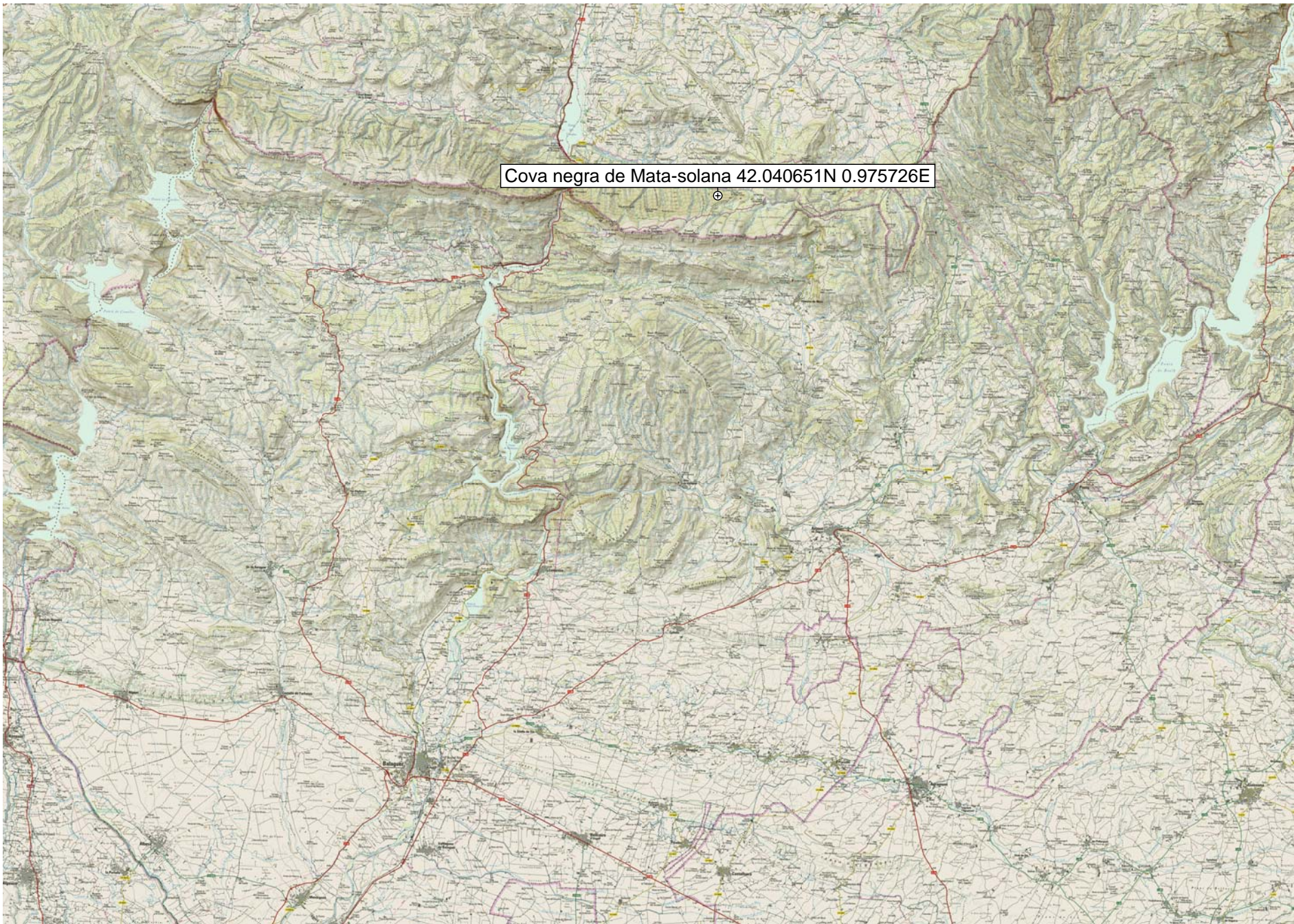
Des de Tremp, Àger o **Balaguer**, si es va en cotxe, o des de l'estació de Cellers, si es va en tren, se segueix la carretera C-13 en direcció a Terradets i cal desviar-se cap a Llimiana per la carretera LV-9121. Es travessa el pont de l'embassament de Terradets-Cellers (a 600 m de l'esmentada estació de tren) i, 1,5 km després (2,1 km gairebé plans des de l'estació), passat el riu Barcedana, s'agafa a mà dreta la carretera vella que porta a un aparcament contigu (cota 390 m) i a l'inici de la pista que segueix paral·lela al riu per la seva riba dreta. Està indicada amb un rètol de fusta. Es tracta del GR-1-4 amb el qual es coincideix fins al seu final, a l'Hostal Roig. Aquí es deixa el cotxe, si és el cas, i comença la ruta: s'anirà seguint l'esmentada pista forestal que puja pel marge dret del riu. Al cap de 2,5 km (466 m) es creua el riu Barcedana i s'entra a l'obac del Montsec. Als 3 km (495 m) es deixa a mà dreta el trencall del camí dels cent revolts, que cada deu conté una imatge, que condueix al santuari romànic de Sant Salvador del Bosc. **Cova Negra de Mata-solana** Se segueix per la pista i es troba un altre trencall, a la llau de les Carboneres (577 m, 4,1 km), que també portaria a Sant Salvador. Se segueix ignorant diversos trencalls, inclòs el que, als 6,6 km (708 m), duria, per l'esquerra, en 3 km, a Sant Martí de Barcedana. El senyal també indica, seguint amunt, la cova Negra, però no hi ha cap senyal més. Per trobar-la caldrà seguir 1,5 km, fins al km 8,1, on, a l'esquerra, hi ha una petita clariana amb senyals d'aparcar vehicles, però a la qual cal entrar de baixada. A la dreta, un **molló de pedres** indica la sortida del corriol que puja a la cova. Si no es porta comptakilòmetres, caldrà comptar revolts. Primer en vénen dos, a dreta i esquerra, fent una ziga-zaga. A mig km en vénen dos més, també a dreta i esquerra, fent una altra ziga-zaga. Just 100 m més amunt d'on hi ha el corriol esmentat hi ha un altre ample revolt a la dreta, el cinquè, al qual segueixen de seguida tres revolts més, fent una ziga-zaga doble. Si es fan, s'haurà deixat enrere el corriol. El corriol a la cova puja primer suaument en direcció sud-oest, gairebé contrària a la que es portava de pujada. Al cap de 250 m travessa la petita llau dels Lladres i puja fort els darrers 250 m tot fent dues llaçades fins a la cova (950 m, 0,5 km des de la pista). La impressionant cova té un **abeurador** gairebé sempre amb aigua i **la Pastora**, una gran estalagmita. (Font: Generalitat de Catalunya, Palau Robert i ACNA SL Fotos: CUC 2005-12-05)



Cova negra de Mata-solana 42.040651N 0.975726E



Cova negra de Mata-solana 42.040651N 0.975726E

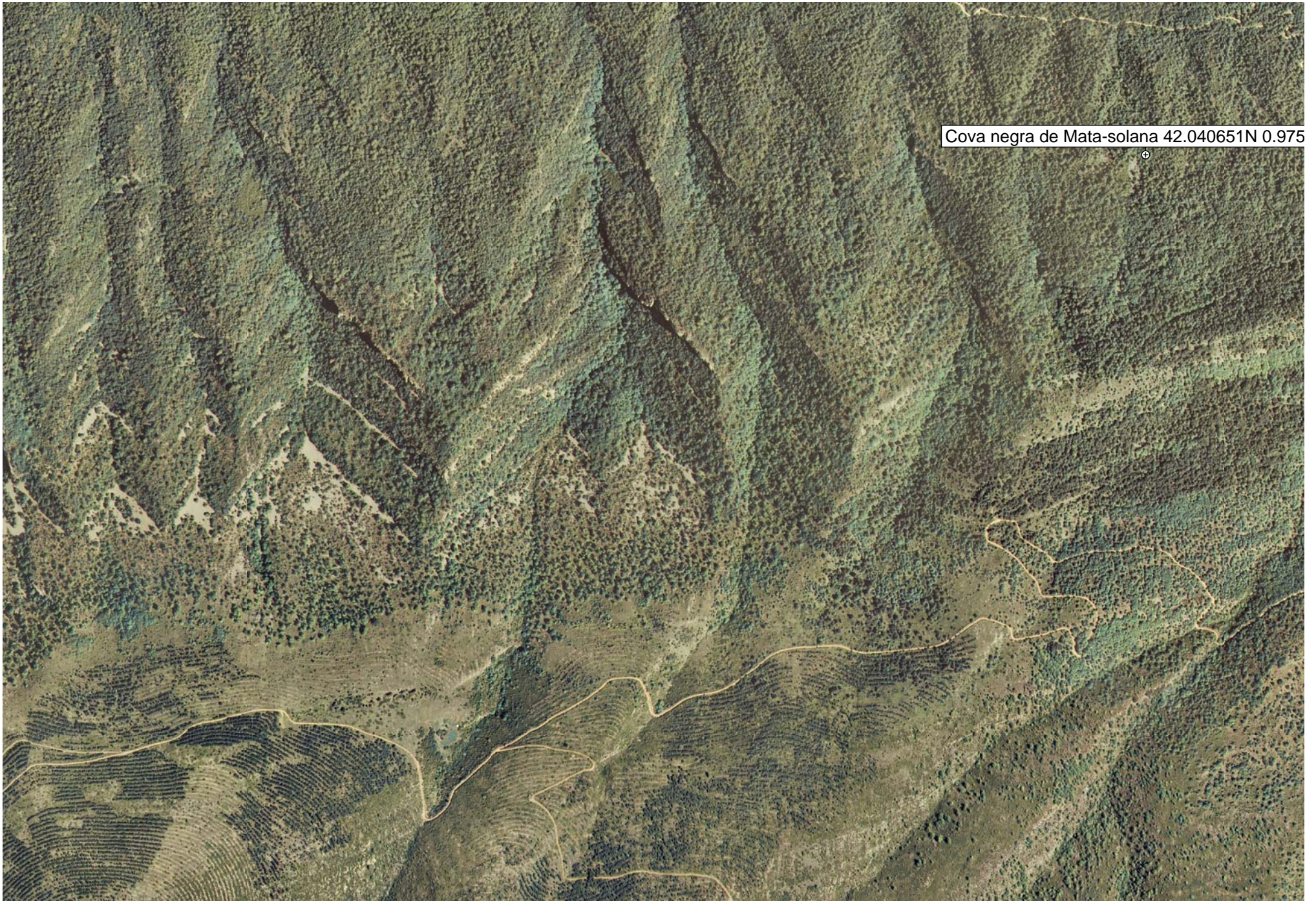






Cova negra de Mata-solana 42.0



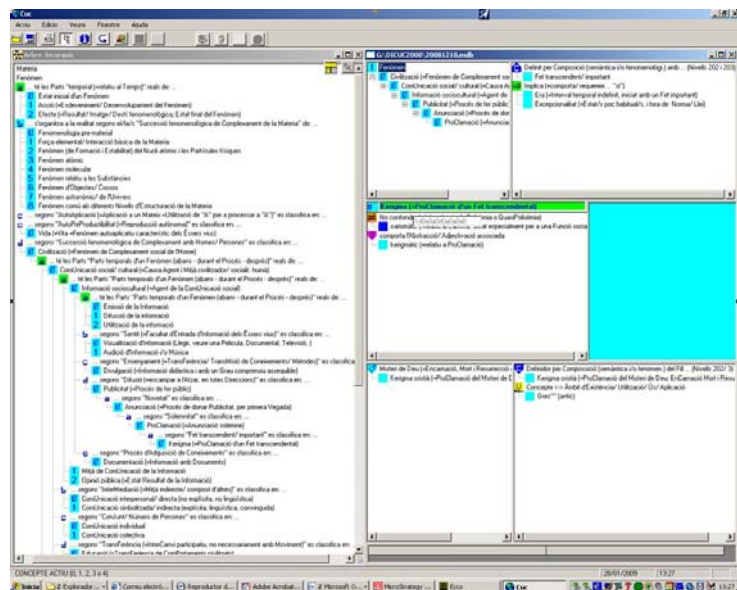


Cova negra de Mata-solana 42.040651N 0.975



La fotografía aérea estereoscópica (para ver en relieve y/o restituir la topografía) y ortonormalizada es reciente. Empezó a estar disponibles hace unos 40 años, en blanco y negro. Ahora, las fotografías ortonormalizadas ya son en color i al alcance de cualquiera a través de Internet-www (GoogleEarth), si bien no con tanta resolución como las fotos aquí incorporadas, a Escala 1/ 5000 del ICC (=Institut Cartogràfic de Catalunya).

De la misma manera, substituir les pantallas del actual simulador del Sistema conceptual (el “intercomunicador”, mal llamado “interfaz”):



por una **representación tridimensional y audiovisual del espacio cognitivo**, es una trivialidad que no requiere disponer/ fabricar nuevo “software”.

CUC 2009-01-22